



* Librincircolo
Associazione di cultural management

medinapoli

"Il vero viaggio di scoperta non consiste nel cercare nuove terre, ma nell'aver nuovi occhi" M.Proust



* Librincircolo
Associazione di cultural management

MEDINAPOLI ATTUALITÀ SPETTACOLO CULTURA IMPRESE SPORT CERCA CONTATTI

IN SALA
TEATRI
MUSEI
PERCORSI
EVENTI

Windows Fundamentals for Legacy PCs

Impresa di giovanni.dicecca

La versione di Windows che mostrerò di seguito è una versione non commerciale, cioè non si può comprare da nessuna parte, a meno che non si posseggano 10.000 licenze di Windows, e viene data da Microsoft come aggiornamento.

Per chi conoscesse il mondo un po' bizzarro delle carte di credito, **Windows FLP** (come viene abbreviato) può essere paragonato alla **American Express Centurion Black**, che è la carta che Amex consegna solo a chi ha i requisiti per possederla (giusto per conoscenza, costo annuo 2500\$, struttura in titanio che la rende pesantissima, e con dovere di spesa minima di almeno 1.000.000\$ l'anno)

Questa versione di Windows XP, è una versione ottimizzata per computer datati che all'interno di grosse corporate (pensiamo alla stessa Microsoft oppure alla Nestlé) possono essere ancora presenti, attivi e funzionanti a dovere, e che sostituire provocherebbe un danno economico all'azienda in questione non indifferente.

Il test di installazione ed uso che riporto di seguito l'ho fatto su un PC d'annata: il mio mitico Pentium 200s del 1997.

La macchina ha le seguenti caratteristiche:

Processore: Intel Pentium 200

RAM: 64 MB

HDD: Quantum Fireball 20GB

M/B: Soyo 5BT5 Pentium 82430 TX P54CP55C (con porte USB 1.0 on board)

SK: Video: Trident 9300 2MB TV Out (su slot PCI)

SK Audio: Creative Sound Blaster 16 ASP (su slot ISA del 1994, detta anche lenzuolo)

CD-ROM: Asus 52x

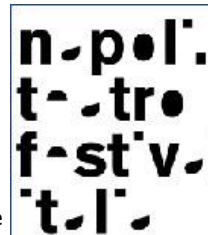
(originariamente aveva anche la scheda SCSI Adaptec 2940AU ed il lettore e masterizzatore SCSI della Plextor, tolti dal PC anni fa)

Isomma una macchina veramente interessante per il test!!!

C'è da notare che il sistema operativo che era installato sopra (e ghostato) è un Windows ME poiché ha il supporto nativo per le penne ed HDD su USB (ovviamente in FAT32).

Le specifiche minime richieste per far girare Windows FLP sono un Pentium 233MMX e 32MB di RAM e 1GB di spazio sull'HDD.

Messo il CD in macchina e fatto avviare compaiono le seguenti immagini (scattate con il cellulare)



Numero tre in pdf



Numero due in pdf



Numero uno in pdf



Numero zero in pdf

Commenti recenti

- **si le repliche fanno**
5 settimane 5 giorni fa
- **Terra mia;Pino Daniele e**
9 settimane 3 giorni fa
- **denti digrignani:**
10 settimane 3 giorni fa
- **:)**
10 settimane 4 giorni fa
- **Grazie della guida**
11 settimane 1 giorno fa
- **il Giro non lo seguo da**
11 settimane 1 giorno fa
- **bha!?**
11 settimane 2 giorni fa
- **Grazie!**
12 settimane 3 giorni fa
- **in attesa**



dell'esperto,
12 settimane 5
giorni fa

- **Secondo te, quali dovrebbero**
12 settimane 6
giorni fa

Eventi

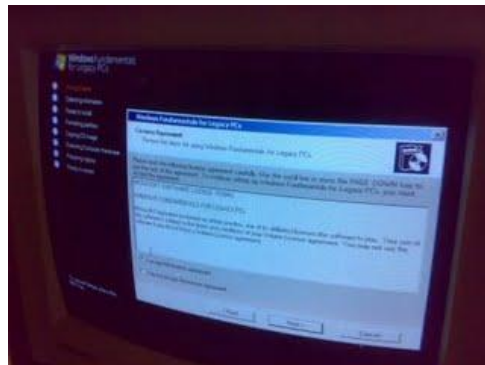
« Agosto 2009 »						
L	M	M	G	V	S	D
					1	2
3	4	5	6	7	8	9
10	11	12	13	14	15	16
17	18	19	20	21	22	23
24	25	26	27	28	29	30
31						



La prima domanda che ci si pone è: che fine ha fatto la vecchia e classica schermata DOS di installazione?

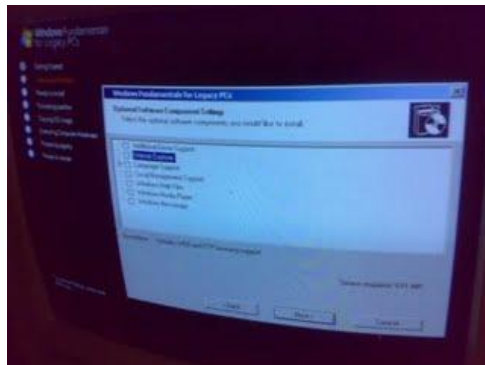
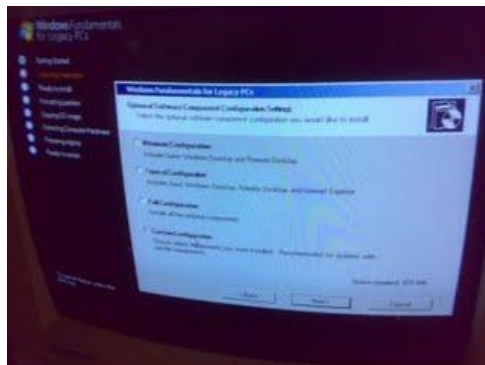
Windows FLP è del 2005, quindi con il sistema di installazione Windows Vista già in fase avanzata e riadattata per l'occasione

Di seguito riporto le schermate di installazione del sistema operativo





L'installazione può essere fatta solo in lingua inglese, ma si scarica a parte (generalmente è compreso nel pacchetto di aggiornamento) un MUI Pack per la lingua italiana



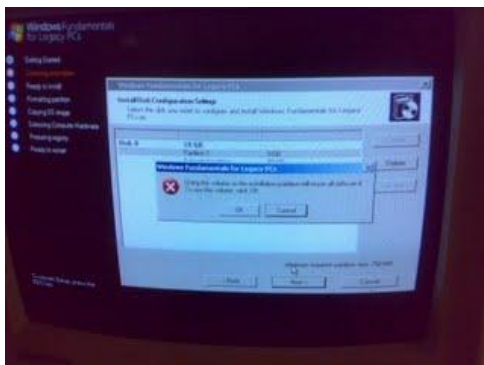
Come si può osservare da questa immagine Internet Explorer non è inserito di serie come su Windows XP e Windows Vista.



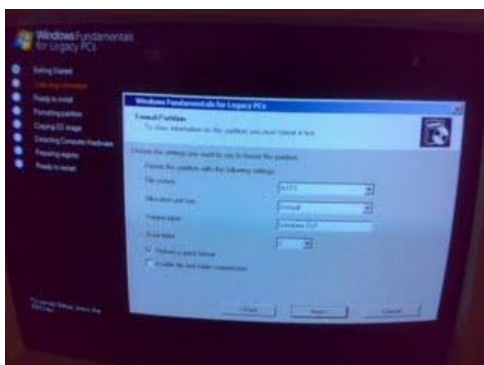
L'unica cosa che ho aggiunto di serie è il supporto per i driver aggiuntivi (serviranno dopo)



Qui è stato scelto il file system dove installare il sistema operativo



Avviso che i dati sul disco scelto verranno distrutti



Riepilogo dei dati di installazione

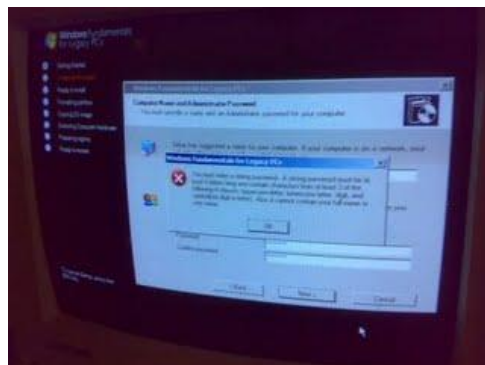


Registrazione dell'utente



A differenza di Windows XP Home dove Administrator è senza password e Windows XP Professional (versione non SP2 inglobato) dove la password può essere qualsiasi cosa, su Windows FLP la password di Administrator deve essere con almeno 1 carattere maiuscolo e una cifra e con non meno di sei caratteri.

La seguente schermata visualizza il messaggio di errore



A differenza di Windows XP Home, il gruppo di lavoro predefinito è Workgroup come XP Pro



Alla fine tutto è pronto per l'installazione, con annessa verifica dei dati



Cliccando su End, si installa il sistema. Di seguito riporto alcune immagini del setup (molto più scarno degli XP Home e Pro)





Dopo la fine della prima fase di raccolta dati e copia sull'HDD, c'è la "solita" fase di aggiornamento del sistema (è consigliabile togliere il CD dal PC a questa schermata sennò la fase successiva, inspiegabilmente si blocca)

Di seguito sono riportate le immagini



Il logon di Windows FLP è uguale a quello di Windows NT 4.0 e Windows 2000

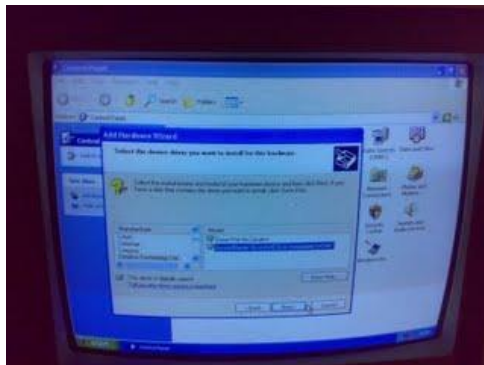


Dopo aver inserito la Login e la Password, finalmente arriviamo al Desktop



Nel verificare se tutto fosse stato installato, mi sono accorto che mancava la scheda audio, ed ho dedotto che con le periferiche ISA non PnP (veramente datate) sussiste un vero e proprio problema di compatibilità.

Andando in Control Panel -> Add hardware, ho selezionato dall'elenco dei driver di Windows FLP il driver della SB16 ed il sistema lo ha riconosciuto alla grande



Altro test effettuato è stato quello di collegare e trasferire dati su un HDD esterno da 1TB della Western Digital.

Alla connessione è stato riconosciuto un hardware che funziona meglio su una USB 2.0 ed è stato anche riconosciuto il tipo di hardware, ma Explorer non lo ha messo subito tra le periferiche. È stato necessario riavviare il PC per farlo riconoscere (come mostra la foto seguente).

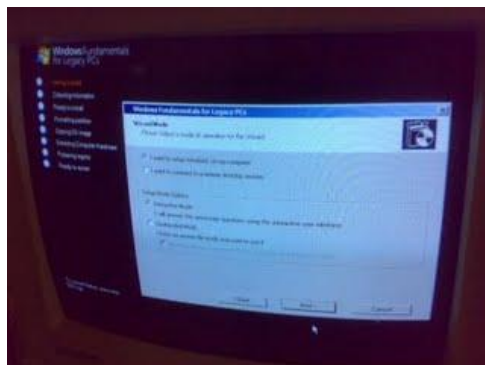




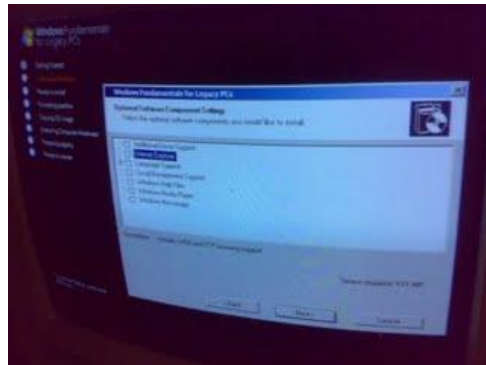
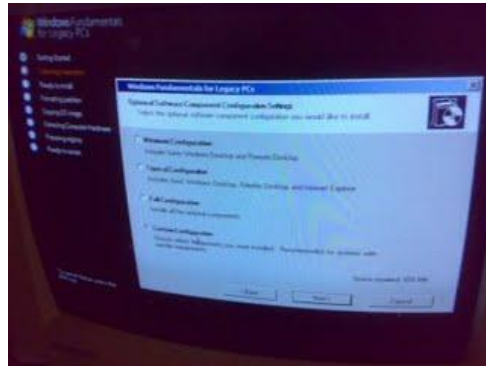
La prima domanda che ci si pone è: che fine ha fatto la vecchia e classica schermata DOS di installazione?

Windows FLP è del 2005, quindi con il sistema di installazione Windows Vista già in fase avanzata e riadattata per l'occasione

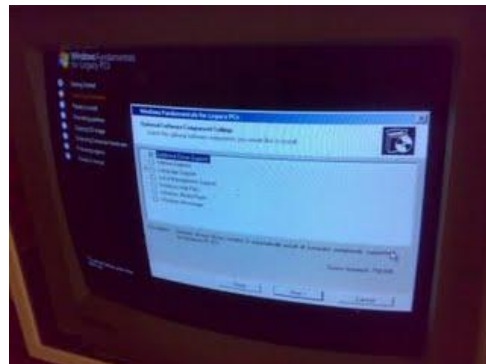
Di seguito riporto le schermate di installazione del sistema operativo



L'installazione può essere fatta solo in lingua inglese, ma si scarica a parte (generalmente è compreso nel pacchetto di aggiornamento) un MUI Pack per la lingua italiana



Come si può osservare da questa immagine Internet Explorer non è inserito di serie come su Windows XP e Windows Vista.



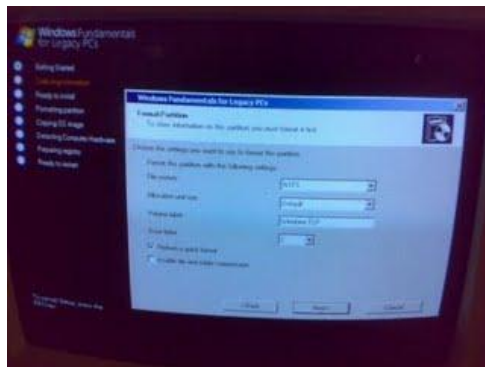
L'unica cosa che ho aggiunto di serie è il supporto per i driver aggiuntivi (serviranno dopo)



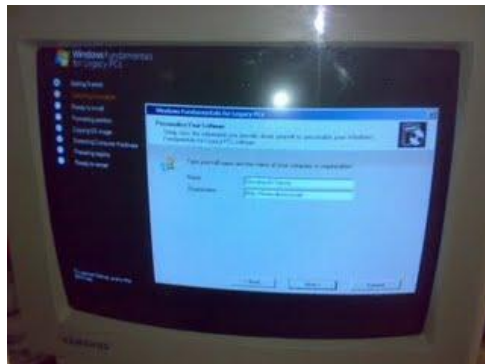
Qui è stato scelto il file system dove installare il sistema operativo



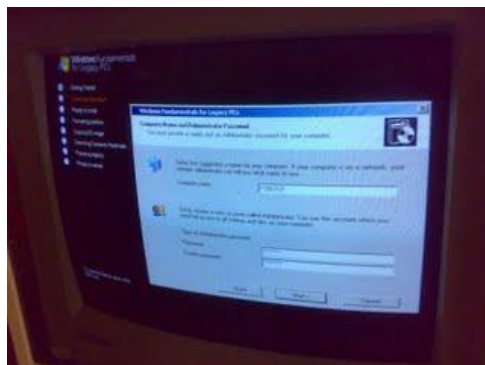
Avviso che i dati sul disco scelto verranno distrutti



Riepilogo dei dati di installazione

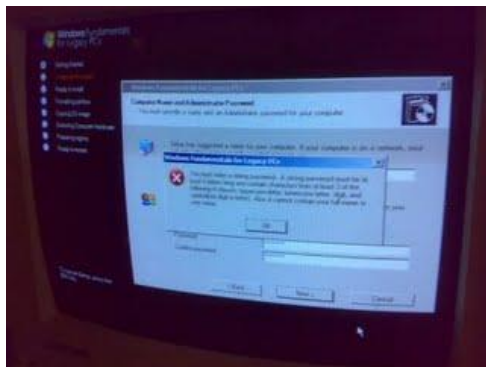


Registrazione dell'utente



A differenza di Windows XP Home dove Administrator è senza password e Windows XP Professional (versione non SP2 inglobato) dove la password può essere qualsiasi cosa, su Windows FLP la password di Administrator deve essere con almeno 1 carattere maiuscolo e una cifra e con non meno di sei caratteri.

La seguente schermata visualizza il messaggio di errore



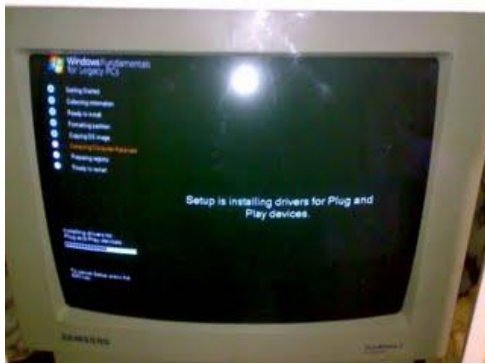
A differenza di Windows XP Home, il gruppo di lavoro predefinito è Workgroup come XP Pro



Alla fine tutto è pronto per l'installazione, con annessa verifica dei dati



Cliccando su End, si installa il sistema. Di seguito riporto alcune immagini del setup (molto più scarno degli XP Home e Pro)





Dopo la fine della prima fase di raccolta dati e copia sull'HDD, c'è la "solita" fase di aggiornamento del sistema (è consigliabile togliere il CD dal PC a questa schermata senno' la fase successiva, inspiegabilmente si blocca)

Di seguito sono riportate le immagini





Il logon di Windows FLP è uguale a quello di Windows NT 4.0 e Windows 2000



Dopo aver inserito la Login e la Password, finalmente arriviamo al Desktop



Nel verificare se tutto fosse stato installato, mi sono accorto che mancava la scheda audio, ed ho dedotto che con le periferiche ISA non PnP (veramente datate) sussiste un vero e problema di compatibilità.

Andando in Control Panel -> Add hardware, ho selezionato dall'elenco dei driver di Windows FLP il driver della SB16 ed il sistema lo ha riconosciuto alla grande

quotidiano. Rimane il fatto che è pesante e non tutti gli applicativi sono compatibili (non sono riuscito ad installare Office 97 Pro, molto più leggero del 2000 e dell'XP, ed ho optato per OpenOffice Portable) ma resta il fatto che se su un PC d'annata viaggia bene su macchine un po' più spinte dovrebbe essere iper veloce

Giovanni Di Cecca

17 agosto 2009

Web Site: <http://www.dicecca.net>

Blog: <http://diceccadotnet.blogspot.com>

aggiungi commento



© 2007 MediNapoli - MediNapoli Soc. Coop. di Lavoro a r.l.
SEDE LEGALE: via Coroglio, 57 - 80124 NAPOLI
P.IVA: 05586321217 - REA 763462
Iscrizione albo cooperative a mutualità prevalente e di produzione del lavoro n. A184529
e-mail: info@medinapoli.it
Testata registrata presso il Tribunale di Napoli n. 13 - 21/02/07